



## ประกาศธนาคารทรัพยากรชีวภาพแห่งชาติ

ที่ 2 /2565

### เรื่อง แนวปฏิบัติของธนาคารทรัพยากรชีวภาพแห่งชาติ

ธนาคารทรัพยากรชีวภาพแห่งชาติ (National Biobank of Thailand, NBT) เป็นหน่วยงานที่จัดตั้งขึ้นเพื่อเป็นโครงสร้างพื้นฐานของประเทศสนับสนุนและส่งเสริมการการพัฒนาการวิจัย วิทยาศาสตร์ เทคโนโลยีและนวัตกรรม เพื่อเพิ่มขีดความสามารถให้หน่วยงานในประเทศและภาคี ในการเก็บรักษาตัวอย่างทรัพยากรชีวภาพระยะยาว เพื่อการอนุรักษ์และเป็นหลักฐานอ้างอิงของประเทศ รวมถึงการใช้ประโยชน์จากข้อมูลทรัพยากรชีวภาพ ในการต่อยอดและขยายองค์ความรู้ของทรัพยากรในมิติต่างๆ อาทิ อนุกรมวิธาน ด้านนิเวศวิทยา ด้านการเผชิญหน้ากับปัญหาวิกฤตของการเปลี่ยนแปลงสภาพแวดล้อมและสภาพอากาศของโลก ด้านการปรับปรุงพันธุ์ การพัฒนาต่อยอดด้านอุตสาหกรรมจากฐานทรัพยากรชีวภาพ เป็นต้น ธนาคารทรัพยากรชีวภาพแห่งชาติดำเนินการเก็บรักษาทรัพยากรชีวภาพประเภทต่าง ๆ ได้แก่ ส่วนขยายพืช จุลินทรีย์ เซลล์สัตว์ สารพันธุกรรม ข้อมูลทรัพยากรชีวภาพและข้อมูลอื่น ๆ ที่เกี่ยวข้องตามมาตรฐานระดับสากล ดังนั้น เพื่อให้แนวทางการดำเนินงานของธนาคารทรัพยากรชีวภาพแห่งชาติเป็นไปอย่างชัดเจน และเป็นไปตามกฎระเบียบที่เกี่ยวข้อง ธนาคารทรัพยากรชีวภาพแห่งชาติจึงมีโครงสร้างการบริหารจัดการภายใน และ แนวปฏิบัติดังต่อไปนี้

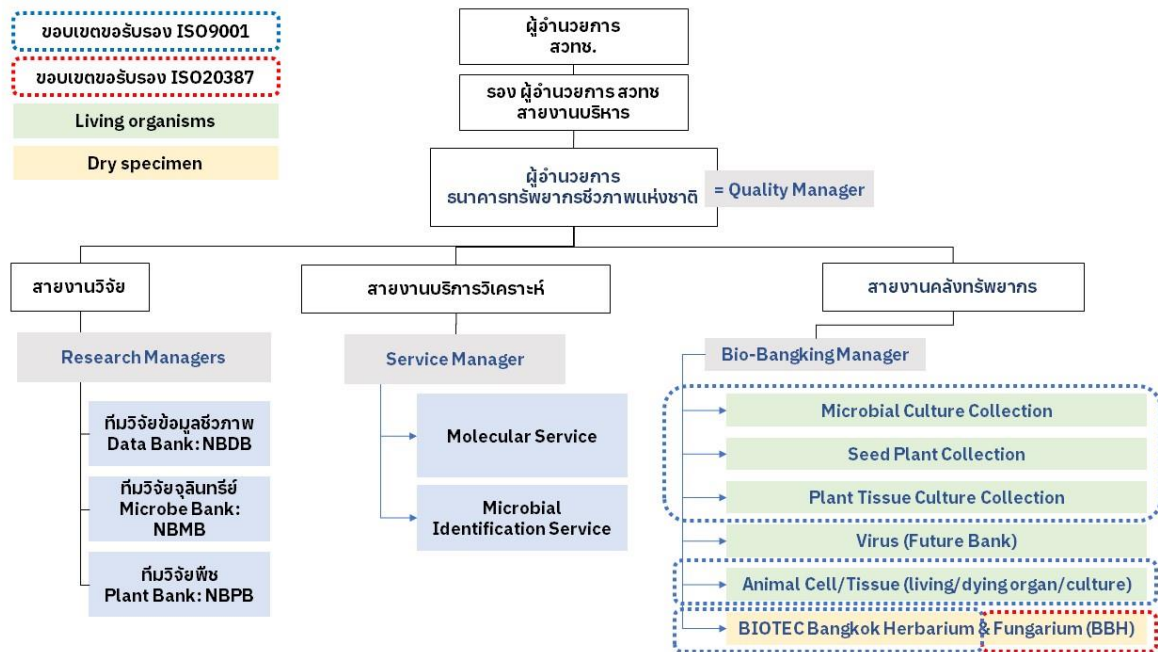
#### 1. โครงสร้างการบริหารจัดการของธนาคารทรัพยากรชีวภาพ

ธนาคารทรัพยากรชีวภาพแห่งชาติแบ่งการดำเนินงานออกเป็นสามส่วนสำคัญ คือ ส่วนของการวิจัย การให้บริการ และ คลังทรัพยากร ดำเนินงานภายใต้การบริหารของผู้อำนวยการธนาคารทรัพยากรชีวภาพแห่งชาติ ซึ่งมีหน้าที่ดูแลกำกับการทำงานให้เป็นไปตามนโยบายของสวทช. ซึ่งสอดคล้องกับพันธกิจของประเทศ โดยนำมากำหนดเป็นแนวทางปฏิบัติของผู้ดำเนินงานภายใต้ธนาคารทรัพยากรชีวภาพแห่งชาติให้ชัดเจน เพื่อให้เกิดความไม่ลำเอียง, ความยุติธรรม, ความเป็นธรรม (impartiality) ต่อการดำเนินงานในทุกด้าน ทั้งยังมีนโยบายในการดำเนินงานภายใต้ขอบเขตความปลอดภัยทางชีวภาพ (Biosafety & Security) และความปลอดภัย อาชีวอนามัย และสิ่งแวดล้อม (Safety-Health-Environment: SHE) โดยกำหนดให้ผู้เกี่ยวข้องกับการดำเนินงานผ่านการอบรมทุกคน ผู้อำนวยการธนาคารทรัพยากรชีวภาพได้รับการมอบหมายจาก สวทช. ให้เป็น เจ้าหน้าที่ความปลอดภัยในการทำงานระดับบริหาร (จป.บริหาร) ดำเนินงานภายใต้มาตรฐาน ISO45001

#### 2. พันธกิจ

เพื่อเป็นโครงสร้างพื้นฐานของประเทศในการสนับสนุนการอนุรักษ์ วิจัยและพัฒนาการเก็บรักษาทรัพยากรชีวภาพ และการต่อยอดจากการใช้ประโยชน์จากข้อมูลของทรัพยากรชีวภาพนั้น ๆ อย่างมีคุณภาพ ได้มาตรฐานเป็นที่ยอมรับ เพื่อส่งเสริมการพัฒนาเทคโนโลยีและนวัตกรรมอย่างยั่งยืนของประเทศ สร้าง

เครือข่ายภายในและต่างประเทศร่วมกันอนุรักษ์ทรัพยากรชีวภาพของประเทศ เพื่อขีดความสามารถด้านการวิจัยและพัฒนานวัตกรรมใหม่ด้านการอนุรักษ์ฯ และเป็นแหล่งอ้างอิงที่น่าเชื่อถือของประเทศในการใช้ประโยชน์จากทรัพยากรชีวภาพที่จัดเก็บไว้



ภาพที่ 1 โครงสร้างการทำงานธนาคารทรัพยากรชีวภาพแห่งชาติ และ ขอบเขตการเข้ารับรองมาตรฐานด้านคุณภาพการดำเนินงาน ISO 9001 ปี 2566 และ Biobanking ISO20387 ปี 2565

### 3. กิจกรรม

3.1 จัดเก็บตัวอย่างทรัพยากรชีวภาพประเภทพืช จุลินทรีย์ เซลล์สัตว์ สารพันธุกรรม เพื่อการเก็บรักษาระยะยาว (long term preservation) ด้วยกระบวนการทางวิทยาศาสตร์ที่ได้มาตรฐานระดับสากล

3.2 จัดเก็บข้อมูลทรัพยากรชีวภาพและข้อมูลอื่น ๆ ที่เกี่ยวข้อง ด้วยระบบการบริหารจัดการข้อมูลที่ได้มาตรฐาน พัฒนาระบบสารสนเทศเพื่อสร้างองค์ความรู้ใหม่ และส่งเสริมให้เกิดการใช้ประโยชน์สูงสุดของข้อมูล

3.3 ให้บริการทรัพยากรชีวภาพและข้อมูลทรัพยากรชีวภาพ ตามนโยบายธรรมาภิบาลข้อมูลของ สวทช. ทั้งนี้เงื่อนไขการให้บริการเป็นไปตามนโยบายของธนาคารทรัพยากรชีวภาพแห่งชาติ

3.4 ส่งเสริมการสร้างร่วมมือกับหน่วยงานพันธมิตรด้านการศึกษา ทดลอง วิจัยเพื่อการพัฒนากระบวนการเก็บรักษาทรัพยากรชีวภาพ และการพัฒนานวัตกรรมที่เป็นประโยชน์ต่อประเทศ

#### 4. วัตถุประสงค์การจัดเก็บทรัพยากรชีวภาพและข้อมูล

- 4.1 เพื่ออนุรักษ์และส่งเสริมการใช้ประโยชน์ทรัพยากรชีวภาพอย่างยั่งยืน
- 4.2 เพื่อป้องกันการถดถอยและสูญพันธุ์ของทรัพยากรชีวภาพอันเนื่องมาจากสาเหตุที่ควบคุมไม่ได้ และจากการกระทำของมนุษย์
- 4.3 เพื่อวิจัยการเก็บรักษาทรัพยากรชีวภาพด้วยวิทยาศาสตร์ เทคโนโลยีที่ได้มาตรฐานสากล และดำเนินงานตามกฎหมายระเบียบที่เกี่ยวข้อง
- 4.4 เพื่อส่งเสริมการมีส่วนร่วม การสร้างความร่วมมือในเรื่องการศึกษา ทดลอง วิจัย ใช้ประโยชน์ ทรัพยากรชีวภาพและข้อมูลระหว่างหน่วยงานและบุคลากรที่เกี่ยวข้อง
- 4.5 เพื่อพัฒนาระบบฐานข้อมูล ระบบสารสนเทศเพื่อการสร้างองค์ความรู้ใหม่จากข้อมูล และระบบ การบริหารจัดการด้านกฎหมาย เอกสารที่เกี่ยวข้องกับการฝากเก็บ การแลกเปลี่ยนและการใช้ประโยชน์ ทรัพยากรชีวภาพและข้อมูล

#### 5. ทรัพยากรชีวภาพและข้อมูลที่จัดเก็บ

ธนาคารทรัพยากรชีวภาพแห่งชาติรับฝากเก็บทรัพยากรชีวภาพประเภทพืช จุลินทรีย์ เซลล์สัตว์ สารพันธุกรรมข้อมูลทรัพยากรชีวภาพและข้อมูลอื่น ๆ ที่เกี่ยวข้อง ซึ่งมีคุณสมบัติดังต่อไปนี้

##### 5.1 ทรัพยากรชีวภาพประเภทพืช

ธนาคารทรัพยากรชีวภาพแห่งชาติรับฝากเก็บส่วนขยายพันธุ์ของทรัพยากรประเภทพืช ทั้งนี้ให้ความสำคัญเป็นลำดับต้นกับ

- (1) พืชที่มีความเสี่ยงต่อการสูญพันธุ์ หรือ พืชที่ขึ้นบัญชีแดงของประเทศไทย Rare list/List in IUCN/Uncommon taxa
- (2) พืชที่มีศักยภาพในการนำไปใช้ประโยชน์เพื่อการสร้างมูลค่าทางด้านวิทยาศาสตร์ เทคโนโลยี หรือทางการค้า ตามคณะกรรมการพิจารณา
- (3) พืชที่พัฒนาขึ้นมาด้วยการสนับสนุนทุนวิจัยของภาครัฐ (เช่น สวทช. สวก. สกว. หรือ วช. ให้ทุนสนับสนุน)
- (4) พืชป่า พืชดั้งเดิม หรือ พืชพื้นเมือง ตามคณะกรรมการพิจารณา

##### 5.2 ทรัพยากรชีวภาพประเภทจุลินทรีย์

ธนาคารทรัพยากรชีวภาพแห่งชาติรับฝากเก็บเฉพาะจุลินทรีย์ที่สามารถดำเนินการเก็บแบบระยะยาวได้และจัดอยู่ในกลุ่มเสี่ยง (risk group) 1 หรือ 2 เท่านั้น โดยจุลินทรีย์ที่รับฝากเก็บต้องมีคุณสมบัติดังต่อไปนี้

- (1) เป็นจุลินทรีย์อ้างอิง ประเภท holotype, paratype, lectotype, neotype, isotype, syntype, extype หรือจุลินทรีย์อ้างอิงรูปแบบอื่นที่เป็นที่ยอมรับในระดับสากล
- (2) เป็นจุลินทรีย์ที่ค้นพบในประเทศไทยเป็นครั้งแรก
- (3) เป็นจุลินทรีย์ที่อยู่ในบัญชี Rare list/ Red list / List in IUCN / Uncommon taxa
- (4) เป็นจุลินทรีย์ที่มีความทนต่อสภาวะแวดล้อมสุดขั้ว (extreme environment)
- (5) เป็นจุลินทรีย์จากสภาพแวดล้อมจำเพาะ (unique habitat)
- (6) เป็นจุลินทรีย์จากพื้นที่อ่อนไหว (sensitive area/ deforestation)
- (7) เป็นจุลินทรีย์ที่ได้รับการจำแนกว่าเป็นชนิดเดียวกับที่เคยฝากเก็บแล้ว แต่พิสูจน์ได้ว่ามาจากแหล่งกำเนิด สภาพแวดล้อม สภาพภูมิประเทศที่แตกต่างกัน
- (8) เป็นจุลินทรีย์ชนิดที่ผ่านการพิจารณาจากคณะกรรมการวิชาการ

### 5.3 ทรัพยากรชีวภาพประเภทชีววัตถุจากสัตว์

ธนาคารทรัพยากรชีวภาพแห่งชาติรับฝากเก็บชีววัตถุจากสัตว์ที่สามารถดำเนินการเก็บแบบระยะยาวได้และจัดอยู่ในความปลอดภัยทางชีวภาพไม่เกินระดับ 2 (BSL2) เท่านั้น และจะต้องเป็นตัวอย่างที่ได้รับอนุญาตให้ครอบครองโดยมิได้ฝ่าฝืนกฎหมายการครอบครองสัตว์ป่า หรือซากของสัตว์ป่าตามพระราชบัญญัติสงวนและคุ้มครองสัตว์ป่า พ.ศ. ๒๕๖๒ ระหว่างองค์กรที่เกี่ยวข้องกับธนาคารทรัพยากรชีวภาพแห่งชาติแล้ว โดยชีววัตถุจากสัตว์ที่รับฝากเก็บต้องมีคุณสมบัติดังต่อไปนี้

- (1) สัตว์ที่มีความเสี่ยงต่อการสูญพันธุ์
- (2) สัตว์ที่มีความสำคัญทางเศรษฐกิจ
- (3) สัตว์ที่มีความสำคัญต่อการวิจัยและการพัฒนางานวิจัยทางการแพทย์ และการรักษาโรค

ตัวอย่างประเภทของวัสดุชีวภาพจากสัตว์ ได้แก่ น้ำเชื้อ ไข่ ตัวอ่อน เซลล์เพาะเลี้ยง เนื้อเยื่อ ครอบคลุมไปถึงตัวอย่างไวรัสก่อโรคที่สำคัญ

### 5.4 ทรัพยากรชีวภาพที่เป็นตัวอย่างแห่งเพื่อการอ้างอิง

ธนาคารทรัพยากรชีวภาพแห่งชาติเป็นสถานที่เก็บตัวอย่างแห่งที่ได้รับการขึ้นทะเบียนระดับสากลกับหน่วยงาน New York Botanical Garden ซึ่งเป็นที่รวบรวมและรับขึ้นทะเบียนจากทั่วโลกภายใต้ระบบ Indexherbariorum โดยใช้ชื่อ BIOTEC Bangkok Herbarium and Fungarium (BBH) มีการดำเนินงานเป็นไปตามมาตรฐานสากล ISO9001 และ ISO45001 ให้บริการรับฝากเก็บตัวอย่างแห่งเพื่อเป็นหลักฐานอ้างอิงการค้นพบจุลินทรีย์และพืช จัดเก็บระยะยาว ให้บริการรับฝากและยืมเพื่อการศึกษาวิจัยด้านอนุกรมวิธาน

### 5.5 ทรัพยากรประเภทสารพันธุกรรม (DNA materials)

ธนาคารทรัพยากรชีวภาพแห่งชาติรับฝากเก็บสารพันธุกรรม (DNA materials) ที่มาจากพืช สัตว์และจุลินทรีย์ โดยเป็นไปตามคุณสมบัติข้อ 5.1 – 5.3 นั้นสามารถดำเนินการเก็บแบบระยะยาวได้และจัดอยู่ในความปลอดภัยทางชีวภาพไม่เกินระดับ 2 เท่านั้น โดยสารพันธุกรรมที่จะส่งเก็บต้องมีคุณสมบัติต่อไปนี้

- (1) OD260  $\geq$  0.2
- (2) Purity ratio  $<$  1.2

### 5.6 ข้อมูลทรัพยากรชีวภาพ และ ข้อมูลอื่น ๆ ที่เกี่ยวข้อง (Bio-data and supplemental data)

ธนาคารทรัพยากรชีวภาพแห่งชาติรับฝากเก็บข้อมูลทรัพยากรชีวภาพ เงื่อนไขการรับฝากเก็บและการนำข้อมูลทรัพยากรชีวภาพไปใช้ประโยชน์ให้เป็นไปตามนโยบายของสวทช. หรือ Material Transfer Agreement ส่วนข้อมูลที่เกี่ยวข้องกับบุคคลนั้นธนาคารทรัพยากรชีวภาพจะดำเนินการตามกรอบพระราชบัญญัติคุ้มครองข้อมูลส่วนบุคคล PDPA (Personal Data Protection Act)

## 6. การดำเนินการจัดเก็บตัวอย่างวัสดุชีวภาพ

6.1 ธนาคารทรัพยากรชีวภาพแห่งชาติจะดำเนินการจัดเก็บทรัพยากรชีวภาพที่ธนาคารพิจารณาแล้วเห็นสมควรโดยพิจารณาตาม “ข้อ 5 ทรัพยากรชีวภาพและข้อมูลที่จัดเก็บ” ว่าธนาคารสามารถดำเนินการจัดเก็บได้

6.2 ธนาคารทรัพยากรชีวภาพแห่งชาติจะดำเนินการตามขั้นตอนการบริหารจัดการตัวอย่างทรัพยากรชีวภาพที่มีมาตรฐาน มีการเก็บข้อมูลทรัพยากรชีวภาพและข้อมูลอื่น ๆ ที่เกี่ยวข้อง ที่รับฝากภายใต้ระบบการบริหารจัดการข้อมูลที่มีความปลอดภัย รวมทั้งนำข้อมูลส่วนที่ได้รับการอนุญาตจากเจ้าของข้อมูล หรือ ตามข้อตกลง/นโยบายการแบ่งปันข้อมูล (data sharing) เผยแพร่ผ่านช่องทางสื่อออนไลน์ เช่น เว็บไซต์ (website), เว็บพอร์ทัล (web portal), เว็บแอปพลิเคชัน (web application) เพื่อให้เกิดการใช้ประโยชน์และเผยแพร่ข้อมูลต่อสาธารณะ โดยธนาคารทรัพยากรชีวภาพแห่งชาติเป็นผู้รับผิดชอบดูแลรักษาระบบฐานข้อมูลและความปลอดภัยของข้อมูล

6.3 ธนาคารทรัพยากรชีวภาพแห่งชาติจะดำเนินการเก็บรักษาทรัพยากรชีวภาพตามหลักเกณฑ์วิธีการที่มาตรฐาน อย่างไรก็ตาม ธนาคารทรัพยากรชีวภาพแห่งชาติสงวนสิทธิ์ที่จะไม่รับผิดชอบต่อความเสียหายทุกกรณีของทรัพยากรชีวภาพที่เกิดขึ้นอันเนื่องมาจากเหตุสุดวิสัย ภัยพิบัติ อัคคีภัย อุทกภัย เหตุระเบิด สงคราม การจลาจล การประท้วงหยุดงาน การพิพาทเรื่องแรงงาน การโจรกรรม การขาดแคลนวัตถุดิบ สารเคมี หรือเหตุการณ์นอกเหนือการควบคุมอื่น ๆ

## 7. ผู้ฝากเก็บทรัพยากรชีวภาพ

ผู้ฝากเก็บทรัพยากรชีวภาพ หมายถึง บุคคล หรือนิติบุคคล หรือองค์กร ที่เป็นเจ้าของทรัพยากรชีวภาพ เป็นผู้ครอบครอง หรือ เป็นผู้ดูแลทรัพยากรชีวภาพ ที่นำทรัพยากรชีวภาพมาฝากเก็บไว้ที่ธนาคารทรัพยากรชีวภาพแห่งชาติ ทั้งนี้ผู้ฝากเก็บทรัพยากรชีวภาพจะต้องทำบันทึกข้อตกลงการฝากเก็บทรัพยากรชีวภาพกับธนาคารทรัพยากรชีวภาพแห่งชาติ สำนักงานพัฒนาวิทยาศาสตร์และเทคโนโลยีแห่งชาติ โดยเงื่อนไขการรับฝากเก็บให้เป็นไปตามแนวปฏิบัติของธนาคารทรัพยากรชีวภาพแห่งชาติ

## 8. เงื่อนไขการรับฝากเก็บทรัพยากรชีวภาพ

8.1 เพื่อให้ธนาคารทรัพยากรชีวภาพแห่งชาติดำเนินการตามกฎหมายระเบียบที่เกี่ยวข้องในด้านทรัพยากรชีวภาพ ธนาคารทรัพยากรชีวภาพแห่งชาติขอสงวนสิทธิ์ในการรับฝากเก็บทรัพยากรชีวภาพที่ถูกกฎหมาย และสามารถแจ้งแหล่งที่มาของทรัพยากรชีวภาพที่ฝากเก็บได้อย่างชัดเจน

8.2 ผู้ฝากเก็บทรัพยากรชีวภาพจะต้องให้ชุดข้อมูลพื้นฐานที่จำเป็น (minimum data set) แหล่งที่มาของทรัพยากรชีวภาพ (source of origin) รวมทั้งเอกสารที่เกี่ยวข้องกับทรัพยากรชีวภาพที่ต้องการฝากเก็บตามแบบฟอร์มที่ธนาคารทรัพยากรชีวภาพแห่งชาติกำหนด โดยให้ดำเนินการตามขั้นตอนการปฏิบัติงานด้านคุณภาพ ISO9001 ที่ได้ประกาศใช้บนระบบคลังเอกสาร ISO ของสวทช. ฉบับล่าสุด

8.3 ผู้ฝากเก็บทรัพยากรชีวภาพจะต้องดำเนินการฝากเก็บทรัพยากรชีวภาพไว้ในสถานที่เก็บรักษาทรัพยากรชีวภาพระยะสั้น หรือระยะกลาง ในประเทศไทยอย่างน้อย 1 แห่ง โดยผู้ฝากเก็บจะต้องแสดงหลักฐานการฝากเก็บดังกล่าว และมอบรหัสตัวอย่างดังกล่าวให้แก่ธนาคารทรัพยากรชีวภาพแห่งชาติ และสถานที่เก็บรักษาทรัพยากรชีวภาพนั้นจะต้องสามารถให้บริการทรัพยากรชีวภาพแก่ผู้ที่ต้องการนำทรัพยากรชีวภาพไปใช้ประโยชน์ได้เมื่อมีการร้องขอ ในกรณีที่ผู้ฝากทรัพยากรชีวภาพไม่สามารถแสดงหลักฐานการฝากเก็บทรัพยากรชีวภาพระยะสั้นหรือระยะกลางให้แก่ธนาคารทรัพยากรชีวภาพแห่งชาติได้ ธนาคารทรัพยากรชีวภาพแห่งชาติจะไม่รับฝากเก็บทรัพยากรชีวภาพนั้นจนกว่าผู้ฝากทรัพยากรชีวภาพจะนำหลักฐานการฝากเก็บมาสำแดงต่อธนาคารทรัพยากรชีวภาพแห่งชาติ

8.4 ผู้ฝากเก็บทรัพยากรชีวภาพจะต้องอนุญาตให้บุคลากรของธนาคารทรัพยากรชีวภาพแห่งชาติดำเนินการวิเคราะห์ ตรวจสอบ ปรับปรุงคุณภาพ ขยายจำนวนและจัดทำฐานข้อมูลของทรัพยากรชีวภาพเพื่อวัตถุประสงค์ในการดำเนินการอนุรักษ์ เก็บรักษาทรัพยากรชีวภาพในคลังเก็บรักษา และส่งเสริมให้เกิดการใช้ประโยชน์จากข้อมูล

8.5 ธนาคารทรัพยากรชีวภาพแห่งชาติจะทำการเก็บรักษาทรัพยากรชีวภาพแห่งชาติเป็นระยะเวลาอย่างน้อย 10 ปีหรือตามระยะเวลาที่ธนาคารทรัพยากรชีวภาพแห่งชาติตกลงกับผู้ฝากเก็บในข้อตกลงตามข้อ 5 ทั้งนี้เมื่อสิ้นสุดระยะเวลาการรับฝากเก็บและไม่มีการทำข้อตกลงอื่นใดระหว่างธนาคารทรัพยากรชีวภาพแห่งชาติกับผู้ฝากเก็บทรัพยากรชีวภาพ ธนาคารทรัพยากรชีวภาพแห่งชาติขอสงวนสิทธิ์ในการบริหารจัดการทรัพยากรชีวภาพดังกล่าว

## 9. การให้บริการทรัพยากรชีวภาพ

### (1) ทรัพยากรชีวภาพ กรณีตัวอย่างมีชีวิต

9.1 ทรัพยากรชีวภาพที่เก็บรักษาไว้ในธนาคารทรัพยากรชีวภาพแห่งชาติจะถูกเก็บรักษาในรูปแบบการเก็บรักษาระยะยาวโดยไม่มีให้บริการตัวอย่างแก่สาธารณชน การนำตัวอย่างทรัพยากรชีวภาพไปใช้ประโยชน์ให้ดำเนินการผ่านหน่วยงานรับฝากเก็บ หรือผ่านเจ้าของทรัพยากรชีวภาพตามที่ระบุไว้ในข้อ 8

### 9.2 ธนาคารทรัพยากรชีวภาพแห่งชาติจะให้บริการทรัพยากรชีวภาพที่ฝากเก็บในกรณีที่

ก) มีการร้องขอจากผู้ฝากเก็บทรัพยากรชีวภาพ หรือ เจ้าของทรัพยากรชีวภาพ ทั้งนี้ต้องมีหลักฐานมาแสดงให้เห็นถึงความจำเป็นในการร้องขอตัวอย่างทรัพยากรชีวภาพนั้น

ข) มีการร้องขอจากหน่วยงานภาครัฐ หรือหน่วยงานอื่น ซึ่งต้องได้รับอนุญาตจากเจ้าของทรัพยากรชีวภาพเป็นลายลักษณ์อักษร โดยธนาคารทรัพยากรชีวภาพแห่งชาติจะพิจารณาให้บริการทรัพยากรชีวภาพในกรณีเกิดเหตุการณ์ไม่คาดคิด หรือเหตุการณ์ฉุกเฉิน ที่ทำให้ต้องมีการใช้ตัวอย่างทรัพยากรชีวภาพนั้น ๆ และไม่สามารถหาตัวอย่างทรัพยากรชีวภาพดังกล่าวได้จากแหล่งอื่น

9.3 ธนาคารทรัพยากรชีวภาพแห่งชาติจะดำเนินการเตรียมตัวอย่างทรัพยากรชีวภาพที่ร้องขอในรูปแบบ และจำนวนที่ธนาคารทรัพยากรชีวภาพแห่งชาติเห็นสมควร

9.4 ธนาคารทรัพยากรชีวภาพแห่งชาติจะให้บริการทรัพยากรชีวภาพตามข้อ 8 โดยไม่คิดค่าบริการเป็นจำนวน 2 ครั้งตลอดระยะเวลาการรับฝากเก็บ ในกรณีที่ผู้ฝากเก็บขอรับบริการทรัพยากรชีวภาพเกินกว่าจำนวนที่กำหนด ผู้ขอรับบริการทรัพยากรชีวภาพจะต้องชำระค่าบริการเป็นมูลค่าตามที่ธนาคารทรัพยากรชีวภาพแห่งชาติกำหนด

9.5 การให้บริการทรัพยากรชีวภาพโดยธนาคารทรัพยากรชีวภาพแห่งชาติจะดำเนินการด้วยเอกสารดังต่อไปนี้

ก) ข้อตกลงการรับทรัพยากรชีวภาพ ในกรณีที่ผู้ฝากเก็บทรัพยากรชีวภาพ หรือเจ้าของทรัพยากรชีวภาพเป็นผู้ขอรับทรัพยากรชีวภาพเอง (ใบฝากพร้อมเอกสารสัญญาการฝาก ตามขั้นตอนการปฏิบัติงานเอกสาร ISO9001)

ข) ข้อตกลงการถ่ายโอนวัสดุชีวภาพมาตรฐาน ในกรณีที่ผู้ขอรับทรัพยากรชีวภาพไม่ใช่เจ้าของทรัพยากรชีวภาพ (ใบฝากพร้อมเอกสารสัญญาการฝาก ตามขั้นตอนการปฏิบัติงานเอกสาร ISO9001)

9.6 ผู้รับทรัพยากรชีวภาพมีหน้าที่ปฏิบัติตามกฎระเบียบที่เกี่ยวข้องกับการนำทรัพยากรชีวภาพไปครอบครองหรือไปใช้ประโยชน์

9.7 ตัวอย่างแห่งที่ทาง BBH ระบุว่า ที่ยืมได้ (available) จะขึ้นทะเบียนผ่านระบบการค้นหาโดยผู้สนใจยืมตัวอย่างสามารถเข้าถึงข้อมูลดังกล่าวได้

9.8 ระยะเวลาการเข้าถึงตัวอย่างแห่งแยกตามประเภทของตัวอย่าง ตัวอย่างกลุ่ม type specimen เช่น holotype, paratype, lectotype, neotype, isotype, syntype, extype หรือตัวอย่างอ้างอิงรูปแบบอื่นที่เป็นที่ยอมรับในระดับสากล อนุญาตให้เข้าถึงตัวอย่างเป็นระยะเวลา 3 เดือน หากเป็น voucher specimen อนุญาตให้เข้าถึงตัวอย่างได้เป็นระยะเวลา 1 ปี การเข้าถึงตัวอย่างทั้งสองกรณีมีวัตถุประสงค์เพื่อการวิจัยเท่านั้น

9.9 ตัวอย่างแห่งที่ได้รับการเข้าถึงแล้ว ผู้ยืมตัวอย่างต้องมอบข้อมูลเพิ่มเติมหรือยืนยันข้อมูลเดิม เช่น การเปลี่ยนชื่อการจำแนก หรือยืนยันชื่อในการจำแนก ณ วันที่เข้าถึง เป็นต้น

9.10 หากผู้ใช้บริการไม่ทำตามเงื่อนไขหรือระเบียบปฏิบัติของการฝากและยืมตัวอย่างแห่งที่ธนาคารทรัพยากรชีวภาพแห่งชาติกำหนด จะมีการขึ้นทะเบียนเป็นบุคคลต้องห้ามในการใช้บริการ โดยจะถูกกำหนดภายในระบบการจัดการข้อมูลเพื่อป้องกันความเสียหายที่จะเกิดขึ้นกับตัวอย่างแห่ง

10. การดำเนินการที่ไม่ได้กำหนดขึ้นภายใต้แนวปฏิบัตินี้ ให้เป็นดุลพินิจของคณะกรรมการหรือคณะทำงานของธนาคารทรัพยากรชีวภาพแห่งชาติพิจารณาเป็นกรณีๆ ไป

ทั้งนี้ตั้งแต่วันที่ 1 สิงหาคม 2565 เป็นต้นไป คำสั่งนี้ใช้ลายมือชื่ออิเล็กทรอนิกส์ซึ่งมีผลใช้บังคับได้

สั่ง ณ วันที่ 15 สิงหาคม 2565



(นายศิษณุ ทงสิมา)

ผู้อำนวยการ

ธนาคารทรัพยากรชีวภาพแห่งชาติ